



Fléac

Contact

Une rentrée scolaire
2021 réussie !

Retour en images :
les animations de l'été

Fléac Déclics
Festival



Mairie de Fléac : ☎ 05 45 91 04 57 - ✉ mairie@fleac.fr - 🌐 www.fleac.fr - 📘 Mairie Fléac - 📷 [mairiefleac](https://www.instagram.com/mairiefleac)



SOMMAIRE

.....

04 - VIE COMMUNALE

- La vie du Conseil
- Une rentrée scolaire 2021 réussie !
- Le Conseil Municipal des Enfants part à la chasse !
- *Pourquoi tant de politesse ?* par Hélène Lahille
- Un chantier de nuit impressionnant
- L'entretien communal des espaces verts
- Illuminations de Noël 2021

08 - RETOUR EN IMAGES

- Les animations de l'été

10 - VIE COMMUNALE

- Quand accompagner un proche devient difficile, où trouver du soutien ?
- L'entretien des cours d'eau
- Communication
- Personnel communal, ça bouge !
- Le Conseil de Développement : des citoyens organisés font des propositions aux élus

12 - VIE ASSOCIATIVE

- ES Fléac
- La Chalonnaise 2021
- Des nouvelles de l'Ehpad
- Fléac Amicale Cyclo a participé à la 33^e randonnée
- Le Tarot fléacois : une nouvelle association créée à Fléac
- La chorale
- La Plume et le Masque
- Onde de choc
- Déclics'Events
- Le Comité de Jumelage
- Les Petites Marmottes

16 - ÉTAT CIVIL - AGENDA - MOTS CROISÉS



LES MARCHÉS DE FLÉAC

LE MERCREDI
Un boucher
Un poissonnier
Un rémouleur

LE DIMANCHE
Un pâtissier
Un marchand d'huîtres
Une poissonnière
Une bouchère
Un volailler
Un primeur
Un producteur de fromage de chèvre

DE MANIÈRE PONCTUELLE :
Un vendeur de fromage et de jambon et
une marchande de fruits secs (le 1er et 3ème dimanche)
Un producteur de miel (le 2ème dimanche)
Une traiteuse réunionnaise (le 4ème dimanche)

**TOUS LES MERCREDIS ET DIMANCHES
DE 8H À 13H
Centre commercial de Fléac (Place Markbreit)**





Édito

La rentrée est déjà bien amorcée, les enfants ont retrouvé le chemin de l'école et nous reprenons le rythme de nos vies, aussi « normalement » que possible, avec l'espoir de l'éloignement de la COVID.

L'été a bien été actif à Fléac, l'EVS-MJC, les associations et la municipalité vous ont proposé de nombreuses activités pour que votre vie soit la plus agréable possible au sein de notre belle commune. Je remercie chaleureusement toutes les personnes qui se sont mobilisées pour dynamiser cette période estivale.

Cette rentrée scolaire a été marquée par l'ouverture de notre nouvelle restauration scolaire offrant désormais une nouvelle cuisine sur place et un self-service, pour proposer le meilleur à nos enfants, incluant le goûter gratuit. Notre EHPAD engage la même démarche, afin de produire des repas au plus près des attentes de ses habitantes et habitants. C'est un signe fort donné par la commune, dans l'objectif de développer encore plus l'approvisionnement local, en nous projetant maintenant sur la phase de développement du maraîchage bio à Fléac.

Après une année de mandat passée dans un contexte éprouvant, nous voyons maintenant arriver le temps de la mise en œuvre des projets annoncés lors de notre campagne : habitat public, rue Nouvelle, place Marktbreit. Nous entrons dans les phases d'études et nous reviendrons vers vous pour engager le dialogue citoyen et connaître vos attentes. Nous comptons sur vous !

Continuez à bien prendre soin de vous, de vos proches et des autres.

Belle année scolaire à toutes et tous.

Hélène Gingast

Fléac Contact

Journal municipal d'informations

Responsable de la publication : Hélène Gingast

Responsable de la rédaction : Guillaume Freminet

Conception graphique et impression : Agate Communication
Angoulême - 05 45 61 12 89 - www.agatecom.fr

Crédits photos : ville de Fléac, Freepik

Tirage : 2 150 exemplaires sur papier PEFC (issu de forêts gérées)

Date de parution : octobre 2021
(janvier, avril, juillet et octobre)

Date de la commission information : 1^{er} jeudi du mois précédent les trimestres de parution. Il est impératif que les articles destinés à Fléac Contact parviennent au secrétariat de la mairie avant la réunion de la commission ou soient envoyés à l'adresse mail : fleaccontact@fleac.fr

Dépôt légal : n° 540

COVID-19

**FACE AU CORONAVIRUS :
POUR SE PROTÉGER
ET PROTÉGER LES AUTRES**

-  Se laver très régulièrement les mains
-  Tousser ou éternuer dans son coude ou dans un mouchoir
-  Utiliser un mouchoir à usage unique et le jeter
-  Saluer sans se serrer la main, éviter les embrassades

Vous avez des questions sur le coronavirus ?

 GOUVERNEMENT.FR/INFO-CORONAVIRUS  0 800 130 000 (appel gratuit)

La vie du Conseil

Le Conseil municipal s'est réuni en session ordinaire, au château de Fléac le 31 mai et le 5 juillet 2021. Voici les principaux sujets votés en délibération :

1) MARCHÉ HEBDOMADAIRE : CRÉATION D'UN DEUXIÈME JOUR

Le Conseil Municipal, après en avoir délibéré, à l'unanimité des suffrages exprimés par 21 voix pour, zéro contre et aucune abstention, décide de créer le mercredi matin un deuxième jour de marché hebdomadaire, en plus du dimanche matin.

2) DISPOSITIF DE LUTTE CONTRE LES FRELONS ASIATIQUES

Le Conseil Municipal, après en avoir délibéré, à l'unanimité des suffrages exprimés par 21 voix pour, zéro contre et aucune abstention, approuve la mise en place du dispositif de lutte contre le frelon asiatique décrit ci-dessous :

- prendre en charge 50% du tarif des interventions de destruction des nids avec un montant maximum de 50€, quelle que soit la position du nid actif, sur présentation du justificatif (facture certifiée acquittée par l'entreprise retenue par le demandeur, habitant la commune) ;
- le particulier habitant la commune devra, préalablement à l'intervention, avertir les services municipaux qui vérifieront qu'il s'agit bien d'un nid de frelons asiatiques et de son activité ;
- chaque année et jusqu'à l'arrêt du plan de lutte, les destructions des nids seront prises en charge du 15 juin au 31 octobre.

3) SUBVENTION À L'ASSOCIATION DÉCLICS'EVENTS

Le Conseil Municipal, après en avoir délibéré, à l'unanimité des suffrages exprimés par 25 voix pour, zéro contre et aucune abstention, d'octroyer une subvention de 500€ pour 2021 à l'Association Déclics'Events, dont 200€ pour les deux événements prévus sur 2021.

4) LIMITATION DE L'EXONÉRATION DE DEUX ANS EN FAVEUR DES CONSTRUCTIONS NOUVELLES À USAGE D'HABITATION

Le Conseil Municipal, après en avoir délibéré, à l'unanimité des suffrages exprimés par 25 voix pour, zéro contre et aucune abstention, a décidé de limiter l'exonération de deux ans de la taxe foncière sur les propriétés bâties en faveur des constructions nouvelles, additions de construction, reconstructions et conversions de bâtiments ruraux en logements, en ce qui concerne les immeubles à usage d'habitations à 40% de la base imposable.

5) ACCORD SUR LE PRIX DE RACHAT D'UN LOCAL À L'EPF-NA

Le Conseil Municipal, après en avoir délibéré, à l'unanimité des suffrages exprimés par 25 voix pour, zéro contre et aucune abstention, a accepté de racheter à l'EPF-NA, le local du 13 rue des Petits Près, cadastré AR n°513, au prix de 62 016€.

6) FIXATION DES LOYERS DU LOCAL AR N° 513

Le Conseil Municipal, après en avoir délibéré, à l'unanimité des suffrages exprimés par 25 voix pour, zéro contre et aucune abstention, a décidé de maintenir le prix du loyer mensuel au prix existant de 290€ TTC (241,66€ HT).

7) LOCAL AP N° 117 AU 11 RUE DU ONZE NOVEMBRE : FIXATION DU PRIX DU LOYER

Le Conseil Municipal, après en avoir délibéré, à l'unanimité des suffrages exprimés par 26 voix pour, zéro contre et aucune abstention, a décidé de maintenir le prix du loyer mensuel au prix existant de 200€ TTC (soit 166,67€ HT).

Une rentrée scolaire 2021 réussie !

Le mardi 2 septembre 2021, la rentrée des classes s'est déroulée dans le calme et le respect du protocole sanitaire en vigueur. Avec des horaires de rentrée décalés selon les classes, le brassage a été maîtrisé et les parents d'élèves de l'école maternelle comme de l'école élémentaire ont été autorisés à rentrer dans l'école.

Didier Belair, directeur de l'école, a accueilli l'ensemble des familles, accompagné de la communauté éducative, des personnels communaux comme des élus qui ont été, une nouvelle fois cette année, pleinement mobilisés afin de répondre aux éventuelles questions des parents.

Daniel Baud-Berthier, responsable de la nouvelle cuisine sur place, a pu expliquer les évolutions que connaît la restauration de l'école qui passe d'un service à table classique à un self-service doté d'îlots (pour les élèves de l'élémentaire) à l'instar de ce qui se pratique dans les collèges et lycées de notre région. Il a pu aussi souligner le fait que désormais, la confection des repas ne se fera plus à l'Ehpad comme autrefois mais désormais sur place.

Ce nouveau mode de restauration destiné à développer l'autonomie des enfants, l'initiation aux goûts et la lutte contre le gaspillage, a été initié par Guy Étienne et conduit par deux équipes municipales. Les parents semblaient sereins et les enfants conquis.

Enfin, le conseil municipal a voté la gratuité du goûter qui sera proposé par la restauration scolaire aux 150 enfants accueillis en périscolaire.

Naturellement, nous demeurons attentifs à l'évolution de la situation sanitaire qui pourrait nous amener à modifier l'organisation.

La totalité des élèves inscrits a été accueillie à l'école.

Une rentrée réussie avec les effectifs et les 15 classes comme suit :

MATERNELLE : 5 classes

- TPS/PS : 19 élèves (Karine Raynaud)
- PS : 22 élèves (Florence Herbert)
- MS : 25 élèves (Stéphane Quaireau et Benjamin Baude)
- MS/GS : 24 élèves (M^{mes} Cherrier et Morelle)
- GS : 26 élèves (Anne Pichon)

PRIMAIRE : 9 classes + 1 classe ULIS

- CP : 20 élèves (Magali Bouchet)
- CP : 23 élèves dont 3 ULIS (Blandine Chesnel)
- CE1 : 24 élèves (Nathalie Paredes)
- CE1/CE2 : 23 élèves dont 1 ULIS (Cécile Lagier)
- CE2 : 23 élèves (Véronique Hernandez)
- CE2/CM1 : 24 élèves dont 2 ULIS (Doriane Vernageau)
- CM1 : 27 élèves dont 2 ULIS (Valérie Léger)
- CM1/CM2 : 25 élèves dont 2 ULIS (Anne-Marie Certin)
- CM2 : 26 élèves dont 2 ULIS (Anne-Marie Raynaud)
- ULIS : 12 élèves (Audrey Hamard)

Vie communale



Les enfants apprécient la nouvelle cantine.



Les salades-bar



L'équipe des enseignants de la maternelle



Les ATSEM



Les maîtresses du CP - CE1 - CE2



Le directeur et les maîtresses des CE2 - CM1 - CM2



Équipe de la garderie du soir côté maternelle



Équipe de la garderie du soir côté élémentaire



Équipe de restauration

Le Conseil Municipal des Enfants part à la chasse !

Pour la dernière séance de l'année scolaire, le CME s'est retrouvé au complet pour une séance un peu particulière.

Les jeunes conseillers ont participé en avant-première à la chasse au trésor, mise en œuvre sur notre commune par Maëva, apprentie communication.

Munis de leurs livrets et de leurs stylos, ils ont observé très attentivement le patrimoine de Fléac. La mairie, l'église, le doyenné, le château et enfin la fontaine des droits de l'enfant.

La matinée s'est achevée par un pique-nique dans les jardins de la mairie (Merci à M. Baud Berthier et à son équipe pour le repas).

Toute l'équipe se retrouve en septembre, bien reposée, pour reprendre de plus belle ses activités.



Pourquoi tant de politesse ? par Hélène Lahille

Fléac Contact vous propose d'ouvrir une nouvelle rubrique dédiée aux écrivaines et écrivains de notre commune.

Nous allons commencer par la mise en lumière du roman d'Hélène Lahille, jeune maman fléacoise, qui s'était déjà illustrée pendant le 1^{er} confinement en photographiant les travailleurs « de seconde ligne » et en nous offrant une belle exposition photo dans les jardins de la mairie.

Cette fois, ce sont ses talents d'écrivaine que nous vous proposons de découvrir, tant la rédaction a été touchée par son 1^{er} roman. Vous serez emportés par ces histoires parallèles, et ces destins qui s'entrecroisent, mais aussi profondément touchés par la gravité du sujet évoqué. Bref, c'est un roman que nous vous invitons à lire de toute urgence !

Faisons maintenant connaissance avec Hélène Lahille.

Pourriez-vous vous présenter ?

Je suis Hélène Lahille, 37 ans, et j'habite Fléac depuis 2017. Je suis ingénieure de formation et j'ai travaillé pendant presque 15 ans en tant qu'inspectrice des installations classées pour la DRIRE (Direction Régionale de l'Industrie, de la Recherche et de l'Environnement) puis la DREAL (Direction Régionale de l'Environnement de l'Aménagement et du Logement). Mon travail consistait à vérifier le respect de la réglementation au sein d'entreprises sur la sécurité et l'environnement et d'instruire leurs différentes demandes (création, extension, arrêt, etc). Amoureuse des livres depuis toujours, j'ai commencé à écrire après la naissance de mon premier enfant. Puis la COVID est arrivée. Comme beaucoup, je me suis remise en question et j'ai cherché à donner plus de sens à mes différents engagements. J'ai alors eu l'opportunité de changer de métier et je suis aujourd'hui Responsable de l'unité Hébergement, accès et maintien dans le logement au sein de la DDETSPP (Direction Départementale de l'Emploi, du Travail, des Solidarités et de la Protection des Populations). J'ai pour mission de piloter différents dispositifs d'urgence, d'accès et de maintien dans le logement et d'accompagnement social des publics les plus vulnérables.

Pourriez-vous présenter votre livre ?

Ce livre est mon deuxième roman. Mon idée de base était d'écrire une histoire en abordant le sujet de la violence faite aux enfants, mais je me suis vite rendue compte cela n'avait de sens qu'en revenant à la source primaire de ce fléau qui est souvent la violence faite aux femmes. J'ai donc suivi le destin de plusieurs femmes habitant la même résidence, de différentes générations, et le fil sur lequel elles évoluent au quotidien. Je dois avouer que je ne maîtrise absolument pas le devenir de mes personnages quand j'écris et j'ai aimé me laisser porter par ce courant.

Donnez-nous envie de le lire !

Voici en quelques mots le synopsis du roman *Pourquoi tant de politesse ?* : la vie s'écoule paisiblement au sein de la résidence Bellevue, dans une violence quotidienne assumée, normalisée, presque romantique. Il n'est pas un jour sans tourment derrière les portes fines des appartements, mais nul ne prête attention aux histoires d'autrui, à chacun sa destinée.

Jusqu'au jour où une question anodine posée par un jeune garçon insouciant, une question simple, courtoise, d'une banalité infinie, met fin aux équilibres précaires des foyers.

Le chaos se propage alors comme une traînée de poudre ...

Où peut-on l'acheter ?

Ce roman est disponible en format papier sur ce site :

http://www.thebookedition.com/fr/pourquoi-tant-de-politesse--p-382579.html?search_query=lahille&results=2

ou en format numérique sur ce site :

<http://www.monbestseller.com/manuscrit/15027-pourquoi-tant-de-politesse>

Il est possible d'envoyer un email à l'adresse helene.lahille@laposte.net pour en commander un exemplaire. L'auteure se fera un plaisir de le remettre en main propre avec un joli marque-page !

Rendez-vous dans le prochain Fléac Contact pour une prochaine découverte littéraire : l'ouvrage de Roger Dupuis *La revanche des étoiles oubliées*.

Vous habitez Fléac ? Vous avez déjà publié un livre ? Nous vous invitons à vous faire connaître auprès de la rédaction (adresse mail) ou de l'accueil de la mairie (mairie@fleac.fr ou 05 45 91 04 57).



Un chantier de nuit impressionnant

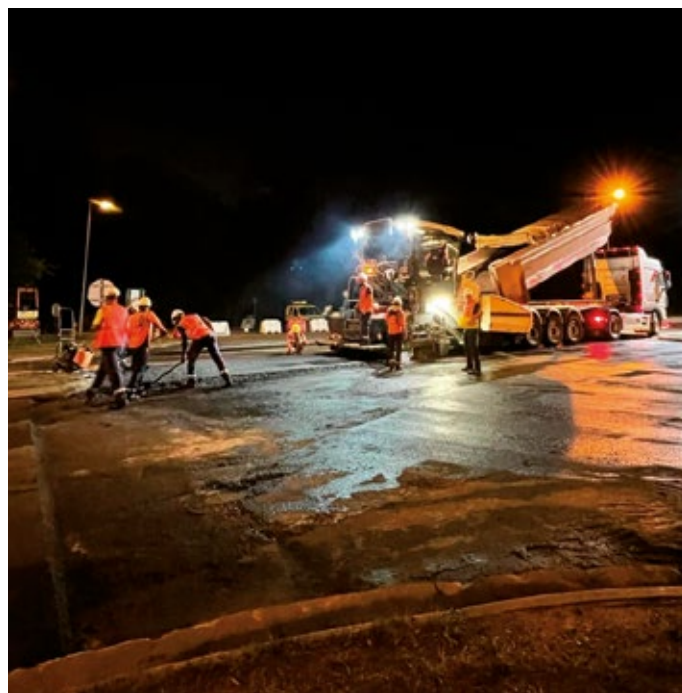
La bande de roulement de la route départementale 103, du rond-point de Sainte Barbe, surnommé aussi « rond-point des Perches » jusqu'à la zone des Voutes, a été refaite par le Conseil départemental.

Cela n'avait jamais été fait depuis la création de cette route et le revêtement montrait des signes d'usure imposant une réfection urgente, pour éviter une dégradation plus intense qui aurait ensuite nécessité des travaux beaucoup plus conséquents et coûteux.

La rénovation a donc été effectuée fin août, lors de travaux de nuit mobilisant des équipes spécialisées dans ce domaine. Ce fut un chantier impressionnant, où chaque action était rigoureusement coordonnée pour garantir la réussite de la pose du bitume.

Menée par un prestataire spécialiste du domaine, sous la houlette d'une équipe chevronnée de techniciens départementaux, le chantier a été conduit d'une main de maître, pour une remise rapide en service et minimiser la gêne des automobilistes.

La prochaine étape à franchir sera la requalification de la RN141. Une réunion des élus avec le Conseil départemental est prévue prochainement pour définir les modalités de mise en œuvre, chantier que nous savons très attendu par les Fléacoises et Fléacois. Nous vous en dirons un peu plus ultérieurement.



L'entretien communal des espaces verts

37 kilomètres de voirie, à multiplier par deux pour mesurer les trottoirs et les bas-côtés, une superficie de 12,6 km², des villages, des routes départementales, des voiries communales, des chemins ruraux, des sentiers de randonnées, des fossés, des lotissements en expansion dont la voirie entre dans le domaine communal... ou pas...

C'est bien un environnement complexe qui doit être entretenu par les services techniques communaux et départementaux... Mais aussi grâce à vos précieuses contributions de désherbage que nous vous encourageons à faire autant que faire se peut devant votre habitation.

UN ÉTÉ PARTICULIER

L'interdiction d'utilisation de pesticides, pour le bien de notre planète, et un été plus humide que d'habitude, ont généré de nombreuses réclamations de votre part.

Sachez qu'il est bien fait le maximum pour rendre la vue la plus agréable possible de votre cadre de vie, en mobilisant les services concernés, en fonction de la typologie de l'espace à nettoyer. Il faut aussi avoir le souci du respect de la biodiversité qui s'installe dans les espaces verts, par la mise en œuvre du fauchage différencié et l'utilisation de techniques de désherbage écologiques, nécessitant plus de temps d'intervention. C'est ainsi que l'on peut voir s'étendre, lorsqu'on prend le temps de s'en émerveiller, et pour le plaisir des yeux, de nombreuses variétés d'orchidées sauvages, et de fleurs diverses, souvent mellifères, pour le bien-être de nos abeilles. C'est aussi toute une vie miniature qui peut ainsi se développer, indispensable pour nos équilibres vitaux.

LES SOLUTIONS NATURELLES

Nous essayons de répondre au mieux à vos attentes, en respectant le plan d'entretien communal et en déployant des techniques d'intervention écologiques. Il vous est aussi possible de semer devant votre clôture des fleurs, pour grignoter ainsi naturellement les herbes disgracieuses. Nous renouvelerons d'ailleurs l'opération de distribution de graines de fleurs pour vous permettre d'ensemencer devant chez vous.

Un désherbant naturel peut aussi être utilisé si besoin.

Si vous constatez un envahissement d'herbes disgracieuses sur l'espace public, gênant l'accessibilité ou la visibilité, nous vous remercions d'en faire part à la mairie, afin que l'équipe dédiée puisse se rendre sur place pour intervenir.

Tous ensemble, soyons acteurs de notre environnement pour le bien vivre ensemble !

Recette de Christiane Fornel, de l'association « Les jardins au naturel de l'angoumois » :

- 1 litre de vinaigre blanc à 1°
- 2 cuillères à soupe de savon noir liquide
- 1 cuillère à soupe de bicarbonate de soude
- 1 verre d'eau de pluie

Mélangez le tout.

Utilisation pure sur les herbes à éliminer par temps sec en pulvérisation.

Illuminations de Noël 2021

Le concours des maisons illuminées 2021 va reprendre cette année. Pour cela, nous vous demandons de bien vouloir vous inscrire à la mairie avant le 1^{er} décembre 2021.

Le jury sillonnera la commune entre le 20 et le 22 décembre 2021. Merci de bien vouloir illuminer votre maison entre 18h et 22h. Nous vous reconfirmerons la date ultérieurement par la presse.



Retour en images

Les animations de l'été



< 4 JUILLET : MARCHÉ SOLIDAIRE

Pour la première fois à Fléac étaient réunies des associations de la commune (la MJC, Art et Musique, le comité de Jumelage, le club des Aînés) et de GrandAngoulême avec lesquelles la commune a des liens privilégiés (Le CIDFF, Charente Nature, Les Compagnons du Végétal, la Cyclofficine, les Amis de Panket, la Bulle, Sea Cleaner, L'Aru, Lami, la Bulle).

~ 16 JUILLET : PIQUE-NIQUE

Avec un peu de retard, météo oblige, notre traditionnel pique-nique a eu lieu dans les jardins du château. Notre fidèle DJ Benoît a animé la soirée et nous a proposé en primeur une séance d'hypnose très réussie.



~ 23 JUILLET : MARCHÉS DES PRODUCTEURS DE PAYS

La commune a eu le plaisir d'accueillir son second MPP (Marchés des Producteurs de Pays) et surtout de pouvoir proposer au public de se restaurer sur place. Ce point repas a pu voir le jour grâce au partenariat entre la commune, l'Étoile sportive et la MJC.



^ 25 JUILLET : SIESTE MUSICALE

À La salle des fêtes avait lieu une sieste musicale. Le groupe Medellin's Road a bercé les participants pendant une heure de musique et de chansons douces et paisibles.

Retour en images

~ 6 AOÛT : SOIRS BLEUS

L'esplanade est devenue le centre du village le temps du spectacle « 0 comme Cacahuètes » et d'un point repas qui rassemblait 4 food-trucks, (les Sushis de Justhynne, la Roulotte, Saveurs Métissées, Ma p'tite Crêperie).



~ 15 SEPTEMBRE

Pour la 1^{ère} fois, chacun pouvait venir avec son panier ramasser les fruits des vergers du château.



~ 18-19 SEPTEMBRE : JOURNÉES DU PATRIMOINE

Le samedi, une exposition « Les fantômes de GrandAngoulême », installée dans le doyenné, et une lecture de paysage dans les jardins de la mairie, animée par Via Patrimoine, étaient proposées au public. Le dimanche, la pièce de théâtre « Sainte Barbe la Rouge », qui revisitait l'histoire de l'auberge rouge de Fléac était jouée à la salle des fêtes par la troupe « Pause Théâtre ».



~ 25 SEPTEMBRE : SOIRS BLEUS

Concert gratuit de Cascadeur, compositeur et chanteur casqué, accompagné d'une chorale composée de collégiens et lycéens de l'établissement Saint-Paul à Angoulême.



Quand accompagner un proche devient difficile, où trouver du soutien ?

Retour sur le forum des aidants du 17 septembre 2021 :

Quels que soient la pathologie, l'âge, la situation de la personne fragilisée ou en perte d'autonomie, son « aidant » qui a besoin de soutien ou de répit peut s'adresser à diverses structures d'accompagnement.

Ces acteurs ouvrent aux aidants des propositions, individuelles ou collectives, qui vont de l'écoute à l'information, du conseil à l'animation d'ateliers, de l'initiation au numérique à la rédaction de gazettes, de la formation à des séjours de répit, etc.

Vous pouvez vous adresser à :

- La maison de Léa : 06 22 61 80 62
- Le CASA : 05 45 32 43 17/06 11 94 34 62
- France Parkinson : 06 09 60 37 07
- France Alzheimer : 05 45 67 06 91
- L'UDAF : 05 45 39 31 00/06 21 72 98 75
- L'UNA : 06 22 61 57 50

Et aussi :

- MOUVIBUS (pour une mobilité sur mesure) : 05 45 95 74 22
- Votre Caisse d'Allocations Familiales pour une aide financière
- Votre CPAM ou votre MSA
- Votre assistante sociale de secteur
- Votre CCAS en mairie

N'hésitez pas à faire le pas !



L'entretien des cours d'eau

La compétence « GEMAPI », relative à la Gestion des Milieux Aquatiques et à la Prévention des Inondations, est une compétence devenue obligatoire pour les Établissements Publics de Coopération Intercommunale à Fiscalité Propre - EPCI (Communautés de Communes, Communautés d'Agglomération) au 1^{er} janvier 2018.



Cette compétence a été transférée en mai 2018 au SYBRA (Syndicat du Bassin des Rivières de l'Angoumois). Si l'entretien de la Charente est effectué par le Département, ce n'est pas le cas pour les cours d'eau non domaniaux. La propriété, et donc l'entretien, est attribué aux propriétaires des deux rives. Le Syndicat vous accompagne et répond aux questions que les riverains pourraient se poser sur l'entretien d'un cours d'eau.

Contact : SYBRA - Le Paradis 16430 Balzac - 05 45 38 16 71 - contact@sybra.fr
www.rivieres-angoumois.fr

Communication

Depuis le début de notre mandat, nous avons essayé d'améliorer la communication sur notre commune afin que vous soyez informés le mieux possible sur les événements qui s'y déroulent.

Malheureusement, beaucoup d'entre vous nous disent ne pas savoir comment trouver ces informations. Voici ce que la commune met à votre disposition aujourd'hui :

- deux tableaux lumineux, 1 place du centre commercial et 1 au roint-point de Bois Renaud,
- des lieux d'affichages disséminés sur la commune, à des carrefours, près des arrêts de bus, sur les placettes dans les différents villages, près des cidex,
- les commerçants affichent les événements, proposent des flyers dans leurs magasins,
- la retransmission en Facebook Live du conseil municipal,
- des réunions publiques sur site, par secteur,
- les messages concernant des informations municipales importantes sont distribués dans vos boîtes aux lettres par les élus de secteurs ou les services communaux,
- une page Facebook, un compte Instagram, un bulletin municipal trimestriel Fléac Contact, un site Internet.

N'hésitez pas à nous faire des propositions si vous avez des idées pour continuer à améliorer et à renforcer notre volonté de vous informer sur la vie de Fléac.

Personnel communal, ça bouge !

BONNE RETRAITE À NICOLE DEBAUD !

Entrée comme contractuelle en janvier 2000 au service scolaire / entretien des locaux, elle a effectué des remplacements en 2000 et 2001, puis, nommée fonctionnaire le 1^{er} janvier 2002, elle a intégré la cuisine centrale.



Également surnommée la « châtelaine », car Nicole a assuré l'entretien ménager du château, elle nous laisse le souvenir d'un agent compétent et apprécié pour sa bonne humeur.

REMISE DE MÉDAILLES :

• Médaille Vermeil à Françoise Muraro, notre DGS

Après des missions auprès du service des secrétaires de mairie remplaçantes, elle intègre la commune le 1^{er} octobre 1989 comme secrétaire générale à temps complet. Nommée attachée principale depuis 2010, elle mérite amplement cette distinction.

• Médaille d'argent attribuée à Carole Saint Alme

Nous lui adressons nos félicitations et lui souhaitons de continuer à s'épanouir auprès des habitants de l'EHPAD, auprès de qui elle travaille avec cœur et motivation.



UN NOUVEL AGENT AU SERVICE ADMINISTRATIF

Michel Jumel, 32 ans, vient d'intégrer le service administratif sur le poste de responsable du pôle comptabilité / marchés publics / paie. Ce poste de rédacteur a été créé dans le cadre de la réorganisation des services. Il répond à un besoin ciblé dans l'étude des Risques Psycho Sociaux et exprimé par la Directrice Générale des Services. Michel Jumel vient de la commune de Saint-Saturnin où il occupait le poste de secrétaire de mairie. Il est titulaire d'une licence professionnelle « Administration des Collectivités Territoriales ». Nous lui souhaitons la bienvenue et un bel épanouissement au sein de nos équipes.

Le Conseil de Développement : des citoyens organisés font des propositions aux élus

Le Conseil de développement est une instance indépendante de démocratie participative. Il est chargé de donner des avis sur les politiques publiques et de faire des propositions aux élus du Conseil Communautaire. Depuis 2019, il est obligatoire dans les regroupements intercommunaux de plus de 50 000 habitants (142 000 pour GrandAngoulême).

IL EST COMPOSÉ DE CITOYENS VOLONTAIRES

Le CDD rassemble environ 130 habitants respectant la parité femmes/hommes. Ils sont répartis en trois groupes d'origine :

- les représentants désignés des 38 communes de l'agglomération ;
- les acteurs économiques et sociaux ;
- les habitants volontaires dont quatre Fléacois.

SES MISSIONS SONT :

- d'aller à la rencontre des habitants et des acteurs du territoire en créant des espaces d'échanges et de réflexion. Des rencontres citoyennes sont organisées dans les communes pour permettre une expression directe des habitants (Brie, Sers, Roulet...) ;
- d'élaborer des avis et propositions à la demande des élus (saisines) et sur des sujets qu'il juge importants (auto saisines) ;
- de repérer les initiatives citoyennes locales et de faciliter le relais avec la collectivité.

LES THÈMES ACTUELS DE RÉFLEXION PROPOSÉS PAR LES ÉLUS :

- le projet d'Agglomération du Grand Angoulême 2030 ;
- l'actualisation du schéma cyclable ;
- la participation du CDD à un atelier sur le fleuve Charente.

LES THÈMES ACTUELS DE RÉFLEXION

CHOISIS PAR LE CDD :

- les transitions environnementales ;
- l'alimentation et l'agriculture sur le territoire ;
- l'après COVID : quelles cohésions sociales et démocratiques ?

DES GROUPES DE TRAVAIL D'UNE QUINZAINE DE PERSONNES

- ils sont constitués par volontariat et se réunissent régulièrement pour traiter un sujet. Leur avis est ensuite validé en réunion plénière ;
- un Comité d'Animation pilote les activités et présente les avis et propositions aux élus.

POUR PLUS DE PRÉCISIONS :

Site internet :

<http://www.codevgrandangouleme.fr/>

Page Facebook : [codevgrandangouleme16](https://www.facebook.com/codevgrandangouleme16)

Représentant de la commune : Jean-Noël Paquier

ES Fléac

Cette saison 2021/2022 est une année spéciale pour l'ES Fléac, et nous vous proposons de participer de peu ou de loin à cet anniversaire. Plusieurs points et projets ci-dessous :

Tout d'abord, sportivement, l'Entente devient un Groupement LNF (Linars, Nersac et Fléac).

Toutes les catégories sont représentées. Nous recherchons des éducateurs formés ou prêts à être formés (nous payons les formations) pour les équipes.

- Projets d'échange avec Marktbreit (Allemagne) : nous recherchons une ou des personne(s) bilingue(s) (franco/allemand) pour coorganiser avec le Comité de jumelage les échanges de cette saison (voyage prévu en Allemagne dans l'année).
- Samedi 30 octobre 2021 à 20h30 : loto à la Salle des Fêtes de Fléac, de nombreux lots à gagner
- 2 juillet 2022 : 80^e anniversaire du club
- Pour célébrer cette 80^e année, nous voulons créer une équipe de foot féminine pour la saison 2022/2023. Pour cela, il faut des joueuses volontaires et des encadrants(es) pour s'occuper de cette équipe.

Toutes les personnes intéressées (joueuses, encadrant.e.s) par ce projet peuvent contacter le Président.

Si vous êtes prêts à participer à une belle aventure (loto, voyage en Allemagne, création de l'équipe féminine, ou pour les jeunes), vous pouvez contacter le président.

« On compte sur vous ! »

Contact : 06 32 99 57 94

La Chalonnaise 2021

C'est avec une certaine angoisse que nous avons lancé notre dixième Chalonnaise... Après tous ces mois d'angoisse, nos marcheurs seraient-ils au rendez-vous ?

Jusqu'à la dernière minute, nous avons douté (un arrêté de dernière minute de la préfecture pouvant tout faire capoter !).

Mais non, ce fut un succès au-delà de nos espérances : 120 personnes à l'apéritif, 90 à table pour déguster le sanglier généreusement offert par la Société de chasse de Fléac... Un grand merci à eux !

L'après-midi s'est déroulé avec un grand jeu « *Je ne sais rien mais je dirai tout* » mettant en scène trois équipes qui devaient répondre à une foule de questions.

Ce fut très amusant et je pense que tous les participants y compris le public, y ont pris plaisir... Tous les participants au jeu ont été félicités et récompensés pour leur participation. Ajouter à cela que le temps fut de la partie dans un parc absolument superbe grâce aux employés des services techniques.

Nous ne pouvons que remercier tous les participants, quels qu'ils soient, pour la réussite de cette journée... À l'année prochaine.



MARCHÉ DE NOËL

À suivre donc, cette dernière animation qui clôturera l'année 2021 : elle aura lieu le samedi 4 décembre à la salle des fêtes de 9h à 18h.

Tous les stands, soit 23, sont pourvus, et nous y retrouverons certains habitués qui proposeront foie gras, cognac et pineau, fromage de chèvre, chocolats et autres comme les marchands de sacs, bijoux, objets pour bébés (nouveau), décorations de Noël, etc.

L'association proposera comme d'habitude ses enveloppes toutes gagnantes au prix imbattable de 1 euro (le contenu valant beaucoup plus) dans un décor toujours le plus festif et chaleureux, dans une salle des fêtes rénovée. Nous vous y attendons très nombreux.

Des nouvelles de l'Ehpad



Soirée plancha



Balade île de Foulpougné au Gond-Pontouvre



Partie de pêche



Sortie à Marennes

Fléac Amicale Cyclo a participé à la 33^e randonnée

LES COPAINS CYFAC

Après une édition 2020 annulée à cause d'un vilain virus, le club cycliste « Les Copains » a accueilli un peu plus de 3000 amoureux du vélo à Ambert du 1^{er} au 3 juillet dernier, et notamment 6 courageux du Fléac Amicale Cyclo.

Nous étions inscrits au programme sur 3 jours « Objectif Puy de Dôme », qui nous a permis de goûter à 311 km et 6000 m de dénivelé positif de magnifiques routes au cœur de l'Auvergne et du Forez.

1^{er} jour le vendredi : une grosse étape de 140 km et 2700 m de dénivelé de Ambert à la banlieue de Clermont-Ferrand au pied du Géant d'Auvergne, évoluant dans des paysages somptueux sous un soleil radieux. Que du bonheur !

Objectif du samedi : commencer par gravir dès potron-minet le mythique Puy de Dôme avec ses 4,1 km à 12% (malheureusement sous la pluie) sur une route complètement privatisée pour l'occasion. Le plaisir d'atteindre le sommet a effacé nos 30 à 35 minutes d'effort intense fourni et nous étions tous bien classés sur cette portion chronométrée. Après une descente encadrée par les véhicules d'organisation, nous avons continué notre route jusqu'en début d'après-midi pour une petite centaine de kilomètres sous une pluie fine qui n'a pas attaqué notre enthousiasme.

Mais nous n'avions rien vu : douchés le dimanche ! De la pluie, beaucoup de pluie, de la grêle, du tonnerre une bonne partie de la matinée, mais le cocktail « Les Copains » (mélange d'effort, de partage et de bonne humeur) a permis de rallier Ambert pour le déjeuner, en choisissant le parcours le plus court compte-tenu des conditions météo.

Encore une occasion réussie de montrer le maillot du FAC et d'être pour un week-end les modestes ambassadeurs de la ville de Fléac dans cette belle région.



Avec le FAC, on pédale même quand la météo est déprimante et on prend toujours du plaisir.

Vous pratiquez le vélo régulièrement ou vous voulez essayer ? Venez rejoindre le FAC !

Les 4 et 5 décembre 2021, c'est notre anniversaire : pour ses 40 ans, le Fléac Amicale Cyclo vous invite à faire une sortie vélo ! Profitant de la journée Téléthon du samedi 4 décembre, nous organisons une sortie conviviale ouverte à tous, d'une quarantaine de kilomètres sur terrain facile autour de Fléac. Les cyclos de Fléac seront présents pour vous accompagner tout au long du parcours. En ce jour anniversaire, nous vous espérons nombreux pour marquer l'événement !

Le Tarot fléacois : une nouvelle association créée à Fléac

Un petit groupe d'amis du tarot a décidé de créer un club à Fléac. Les adhérent.e.s à ce club se regroupent à la salle des fêtes de Fléac tous les jeudis soir. Un peu restreint au départ, le nombre de pratiquant.e.s ne cesse de croître au fil des semaines, bien que l'activité ait débuté en juillet. Cette association est ouverte à tous les amateurs (trices) de ce « sport cérébral », débutant.e.s ou plus expérimenté.e.s.

Le bureau de l'association est ainsi composé : Michel Avril en assure la présidence avec Joël Duhamel, Lucette Martin le secrétariat et Martine Duhamel la trésorerie. Le coût de l'adhésion est de 15€ l'année.

Pour plus de renseignements : Michel Avril - 06 32 99 57 94



La chorale

Après l'année 2020 plutôt morose, la Chorale ART et MUSIQUE a repris son activité début septembre avec le plus grand plaisir (l'attente fut longue...) et a retrouvé une très grande partie de ses fidèles choristes dont la motivation s'est confirmée. Annette Durand comprend tout à fait les « difficultés » de la reprise de chacun et chacune, mais il faut « relancer la machine ».



Futur concert à ne pas manquer :

La Chorale ART et MUSIQUE invite un excellent groupe de jeunes de Périgueux, « Les Petits Chanteurs des Rues » le dimanche 16 janvier 2022 à 15h30, en l'église Notre-Dame de Fléac. Il est à noter que l'ensemble vocal recrute de nouveaux éléments dans les différents pupitres, tout particulièrement dans les pupitres d'hommes (ténors et barytons). Messieurs, si vous voulez prendre du plaisir à partager votre passion du chant, n'hésitez pas à nous rejoindre car l'ambiance est très sympathique ! (Répétition hebdomadaire le mercredi de 18h30 à 20h - église de Fléac).

La Plume et le Masque

L'Association est partie en Haute-Savoie à Saint-Jean d'Aulps pour deux représentations de TOC TOC de Laurent Baffie les 23 et 24 juillet 2021. 150 personnes ont assisté à ces prestations. Un accueil des plus chaleureux nous a été réservé et nous sommes revenus enchantés de cette expérience.

Contact : Jean Pierre Xavier
06 27 64 16 37
bjpxavier@wanadoo.fr

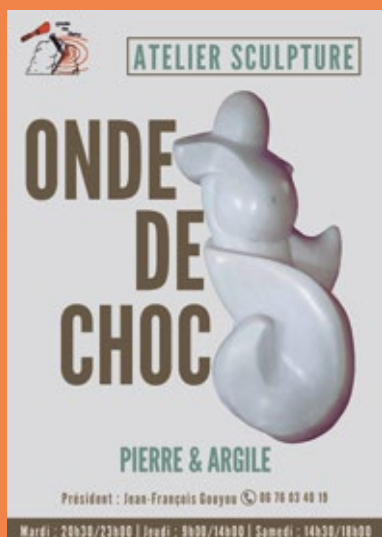
Onde de choc

Club de sculpture sur pierre tendre et de modelage en terre

Ouvert aux adultes, dans l'esprit de transmission des savoirs, il met à disposition les outils et les conseils guidant les nouveaux arrivants. Les enfants sont admis avec la présence d'un parent. L'inscription annuelle est de 50€.

Au long de l'année, l'atelier propose des séances de modelage de modèle vivant ou invite des professionnels pour développer ou approfondir des techniques de modelage ou de sculpture particulières.

Nous vous attendons à l'atelier 4, rue du château (16730 Fléac) dans la cour du doyenné à gauche de l'église.



Affiche conçue par Jérôme Vaudron

Déclics'Events

Première édition de Fléac Déclics, conçue et organisée par Déclics'Events. Dans la salle des fêtes tout d'abord (investie pour la première fois pour l'évènement) fraîchement équipée de cimaises, seront présentés :

- le traditionnel concours photo régional sur le thème « Au ras du sol »,
- les expositions du collectif Flagrants Déclics,
- mais aussi des animations originales.

Grace au mécénat et au partenariat avec la société Mozaïk, cet espace contiendra une salle de projection sur écran géant d'extrême qualité. Ce dispositif audiovisuel permettra de nombreux échanges interactifs avec le public. Des rencontres avec les photographes invités, mais aussi une pluie de photographies à même de permettre la découverte de quelques-unes des plus grandes signatures de cette « nouvelle » expression.

Pour plus de convivialité, la salle intègrera « le coin des rencontres » et un lieu de restauration légère.

Au sortir de la salle des fêtes, entre la mairie et le château, les 32 images de l'exposition « Darwin work in progress ! » de J-P Delvalle s'emparera des murs sur 150 m². Avant Bordeaux, en avant-première pour Fléac Déclics, cette prestation sera la seule cette année, significative de cet axe de programmation des éditions à venir. Cette exposition a fait l'objet d'un mécénat complet de l'Entreprise CPM Saint Barth.

Lieu habituel des prémices de la manifestation, le château sera l'écrin de l'exposition de Patrick Launay, grand professionnel de la photo de presse, qui nous fera l'honneur de ses derniers travaux. Quelques surprises devraient compléter cette exposition.

Bloquons nos agendas et retrouvons-nous très nombreux pour faire de ces nouvelles rencontres l'évènement qui entérinera l'idée d'une Charente, terre de toutes les photographies.



Vie associative

Le Comité de Jumelage

Samedi 20 novembre à partir de 19h30 à la salle des fêtes : grande soirée écossaise (exceptionnelle !) avec repas traditionnel.

- Cock-a-leekie soup (soupe au poulet et aux poireaux)
- Haggis accompagné de purée de pommes de terre et rutabagas
- Salade et cheddar
- Tarte aux fruits
- Apéritif + vin + café compris

Animation par le groupe de musique celtique Carentona, initiation aux danses écossaises «Ceilidh» et participation de Gavin Anderson, scottish piper (joueur de cornemuse), calleur (initiation danse traditionnelle) et qui vous présentera la cérémonie du Haggis.

Prix de la soirée : 20€ (10€ pour les enfants de -12 ans)

À la réservation, il sera demandé le paiement du repas (chèque encaissé après le repas). ATTENTION, places limitées à 120 personnes pour la soirée. Pass sanitaire obligatoire.

Réservation : Didier Hyvernaud - 06 12 91 45 40 / Annick Tamisier - 06 61 34 37 59

Pour finir l'année, nous organisons un week-end loto.

Loto en soirée le samedi 18 décembre à partir de 19h, salle des fêtes, 1 800€ de lots en bons d'achat, tombola.

Loto le dimanche 19 décembre à partir de 14h, salle des fêtes, 1 800€ de lots en bons d'achat, tombola.



Les Petites Marmottes

Douce reprise en ce début de période pour Les Petites Marmottes : adaptation pour les nouveaux petits chez les ASMAT et rentrée scolaire pour les plus grands. Nous avons repris les promenades et les activités manuelles avec les copains.

Mais ça y est, comme nous le disent certains petits, le méchant virus est presque fini, donc nous reprenons nos sorties à la médiathèque, ludothèque, maisonnée. Nous avons également programmé quelques dates de séances de motricité. À très vite donc pour partager de nouvelles et belles aventures.

Contact : Isabelle Lepers - 06 19 88 31 97



État civil Fait le 27/09/2021

Naissances :

Clothilde, Louisa, Naël, Aria, Manon

Mariage :

Mickaël Le Peillet et Estelle Bardy

Décès :

- Maurice Roche
- Gérard Blanchier
- Bernard Tanguy
- Maguy Simon
- Michel Roche
- Jean Guillot
- André Mimeau

Agenda

Lundi 25 octobre

→ Conseil municipal à 18h30
Château

Samedi 30 octobre

→ Loto du foot à 20h30
Salle des fêtes

Du 5 au 15 novembre

→ Exposition photographique
Déclics'Events
Château

Du 6 au 7 novembre

→ Concours photographique
Déclics'Events
Salle des fêtes

Samedi 20 novembre

→ Grande soirée écossaise
du Comité de jumelage à 19h30
Salle des fêtes

Lundi 29 novembre

→ Conseil municipal à 18h30
Château

Week-end des 4 et 5 décembre

→ Téléthon

Samedi 4 décembre

→ Marché de Noël des Amis
de Chalonne de 9h à 18h
Salle des fêtes

Samedi 4 décembre

→ Randonnée cyclo conviviale
Téléthon FAC

Week-end des 10, 11 et 12 décembre

→ Fléac fête Noël
+ concert de Nutbush

Lundi 13 décembre

→ Conseil municipal à 18h30
Château

Week-end des 18 et 19 décembre

→ Loto du Comité de jumelage
Salle des fêtes

Vendredi 31 décembre

→ Réveillon solidaire
Château

Mots croisés

Auteur : Michèle Itant

Problème n° 286

Solution dans
le prochain numéro



Quelques mesures

	1	2	3	4	5	6	7	8	9	10
I								■		
II						■				
III		■		■						
IV								■		
V			■							■
VI	■						■			
VII									■	
VIII						■				
IX										
X					■					

VERTICALEMENT

- 1 - Il peut être Celsius ; Un tas malmené.
- 2 - Celui d'avant ; Unité de chaleur renversée.
- 3 - Nue chez le poète ; poète persant.
- 4 - Pronom ; Mesures d'intensité du courant.
- 5 - Mesure d'activité radioactive.
- 6 - Grande parmi les étoiles.
- 7 - Vantai ; Existe.
- 8 - Angoulême en est la capitale ; Mettre en évidence.
- 9 - Il a une durée de 100 ans ; Avec un don, il sent le cochon.
- 10 - Question d'un test ; Volume de liquide.

HORIZONTALEMENT

- I - Unité d'intensité sonore ; Mot d'utopiste.
- II - Vit loin de chez lui ; Date d'anniversaire.
- III - Environ 50 cm.
- IV - Recouvert à nouveau ; Petite mesure.
- V - Au sein du sein ; Prénom d'une humoriste.
- VI - Miettes de parmesan ; Avec un pi, sert à l'image.
- VII - Va du cœur aux organes.
- VIII - Unité de longueur ; Unité de force électromotrice.
- IX - Désert qui a manqué d'eau ; Affluent du Danube.
- X - Rongeurs attaqués par un chat ? ; Un mètre cube de bois.

Solution du numéro 285

L'animal et sa maison

	1	2	3	4	5	6	7	8	9	10
I	T	E	R	R	A	R	I	U	M	■
II	A	I	R	E	■	U	O	B	A	T
III	N	R	■	■	É	C	U	R	I	E
IV	I	A	B	■	C	H	E	■	S	R
V	É	T	A	B	L	E	■	C	O	R
VI	R	O	U	L	A	■	R	A	N	I
VII	E	■	G	Î	T	E	■	G	■	E
VIII	■	S	E	N	■	S	I	E	U	R
IX	O	K	■	D	E	A	N	■	R	■
X	P	I	G	E	O	N	N	I	E	R